

3^e livret : Explorer la pratique professionnelle à l'aide de capsules



Ordre des
enseignantes et
des enseignants
de l'Ontario

ET

Université Brock

Apprendre à partir
de l'expérience :

Appuyer les pédagogues
débutants et les mentors

Table des matières

Introduction	1
Insertion professionnelle et formation à l'enseignement	1
Processus de recherche à l'aide de récits	2
Mener des activités fondées sur la narration	3
1^{re} capsule	4
2^e capsule	6
3^e capsule	8
4^e capsule	10
5^e capsule	12
Conclusion	14
Bibliographie	14
Annexe I – Normes de déontologie de la profession enseignante	15
Annexe II – Normes d'exercice de la profession enseignante	16

Ordre des enseignantes et des enseignants de l'Ontario Université Brock

Cette ressource est le fruit du partenariat et de la recherche en collaboration entre l'Ordre des enseignantes et des enseignants de l'Ontario et la faculté d'éducation de l'Université Brock.

Auteurs : Lorenzo Cherubini (chercheur principal), Déirdre Smith (chef de projet), Patricia Goldblatt, Joe Engemann et Julian Kitchen

Remerciements

L'Ordre tient à remercier ses membres qui ont participé à l'élaboration de la présente ressource.

Nous encourageons la reproduction, en partie ou en entier, de ce document. Il suffit d'en mentionner la source et l'année de publication (2008). Une version à imprimer est disponible dans notre site à www.oeeo.ca et dans le site de l'Université Brock à www.brocku.ca.

Apprendre à partir de l'expérience : Appuyer les pédagogues débutants et les mentors

3^e livret : Explorer la pratique professionnelle à l'aide de capsules

Des pédagogues débutants ont rédigé les cinq capsules du présent document. Elles décrivent l'expérience qu'ils ont vécue en tant que nouveaux enseignants. D'autres débutants et mentors ont rédigé une analyse à leur sujet. Capsules et les analyses appuient l'apprentissage professionnel pour les débutants et les mentors.

Insertion professionnelle et formation à l'enseignement

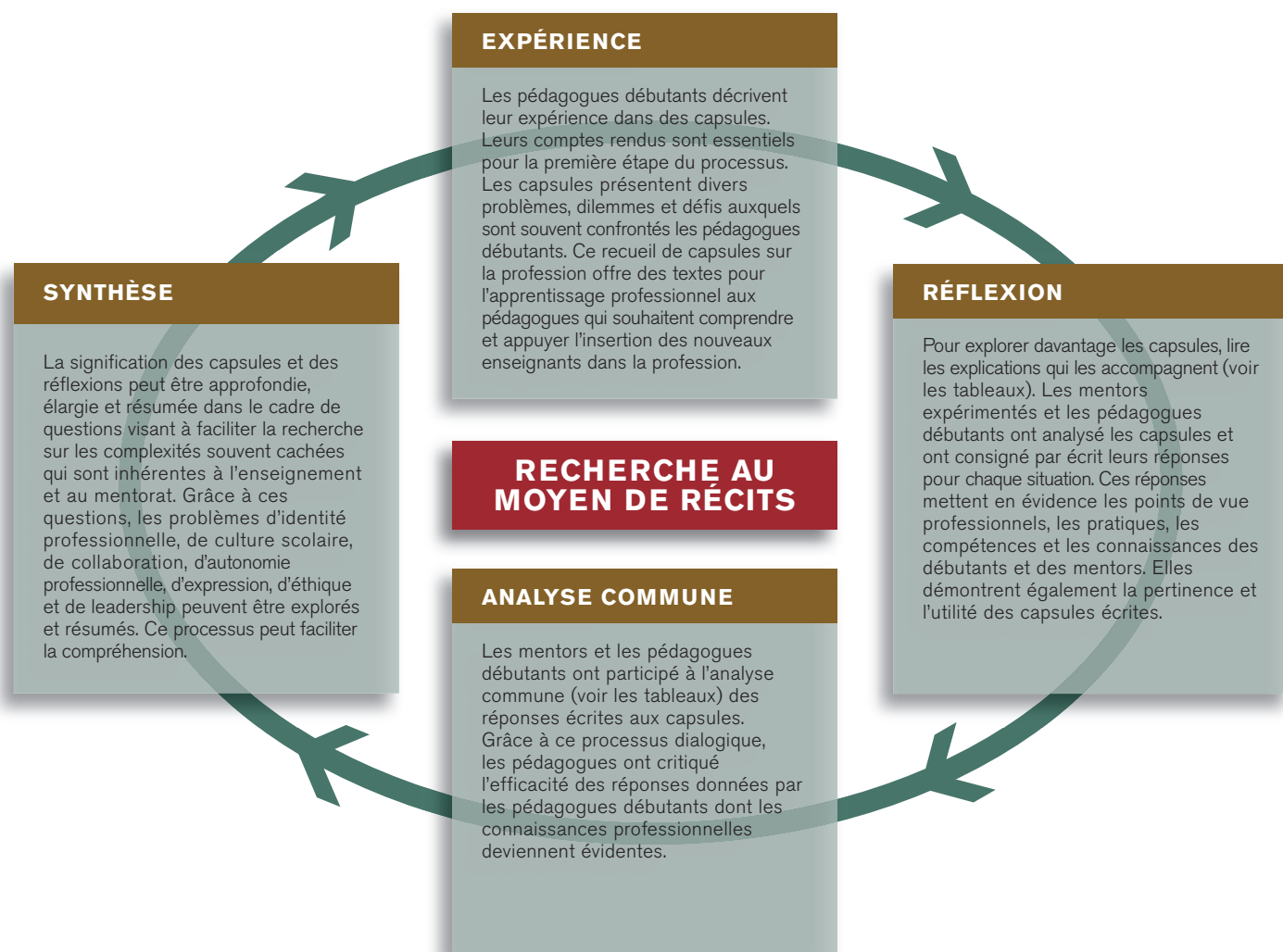
Les pédagogues débutants sont d'avis que les brefs comptes rendus de leur pratique professionnelle permettront aux autres de mieux comprendre la multiplicité des problèmes et des tensions qu'ils doivent vivre. Ils s'entendent également pour dire que les perspectives et les points de vue supplémentaires qui jaillissent de la lecture des capsules et de la discussion permettent de comprendre et d'éclairer les pratiques ayant trait à l'insertion professionnelle des enseignantes et enseignants. Chaque capsule révèle les pensées, les problèmes et les questions des pédagogues, et la façon dont certains pédagogues débutants tirent parti de leur expérience.

Les auteurs des capsules recommandent que les méthodes d'apprentissage professionnel fondées sur la recherche présentées dans le présent livret soient intégrées aux programmes de formation à l'enseignement et d'insertion professionnelle. Ils reconnaissent que leur propre expérience vécue pourrait être un outil puissant permettant d'améliorer les pratiques d'insertion professionnelle des enseignantes et enseignants. Les récits ont grandement intéressé les pédagogues débutants et les mentors expérimentés qui les ont lus. Les réponses des mentors démontrent leurs connaissances professionnelles, leur sens de l'éthique et leurs compétences. Le dialogue (démonstré par les réflexions et l'analyse commune qui accompagnent chaque capsule) illustre l'importance d'utiliser l'expérience vécue pour acquérir une connaissance commune de l'enseignement.

Processus de recherche à l'aide de récits

L'exploration de l'exercice de la profession au moyen d'une recherche, individuelle et collective, axée sur les récits améliore les pratiques d'insertion professionnelle. Dans le cadre du projet d'insertion reposant sur la collaboration, le processus de recherche auprès des débutants et des mentors porte sur la rédaction de capsules et comporte quatre dimensions : l'expérience, la réflexion, l'analyse et la synthèse. Ces dimensions appuient la recherche sur l'exercice de la profession. Tel qu'il est énoncé dans le présent livret, chaque dimension peut être utilisée de manière indépendante ou de façon plus intégrée pour appliquer la recherche aux pédagogues débutants et aux mentors. L'examen approfondi de la pratique peut accroître les connaissances professionnelles, les compétences en enseignement, la compréhension de la profession et l'appréciation des points de vue.

Le graphique suivant présente les principales dimensions du processus de recherche cyclique auxquels les pédagogues débutants et les mentors ont participé. Cette approche d'apprentissage professionnel pourrait être utilisée avec les débutants et les mentors pendant les séances d'insertion professionnelle des conseils scolaires.



Smith, 2008

Mener des activités fondées sur la narration

Les pédagogues débutants sentent qu'ils sont soutenus et qu'ils importent alors qu'ils réfléchissent aux récits de collègues qui sont, eux aussi, intégrés à l'enseignement. Ils peuvent participer au processus de recherche axé sur les récits de façon individuelle, en petits groupes ou avec tout le personnel de l'école.

Les mentors auraient avantage à réfléchir et à participer au dialogue concernant les capsules et les réponses écrites des leaders qui agissent à titre de mentors. Les mentors pourraient individuellement ou ensemble faire part de leurs compétences et de leurs connaissances par la critique et l'analyse des réponses d'autres mentors. Ce processus pourrait mener à trouver un autre point de vue et une nouvelle compréhension des méthodes efficaces pour encadrer des collègues qui viennent d'entrer dans la profession et pour leur servir de mentor.

Le processus de recherche présenté dans le présent livret peut également être utilisé avec les leaders en éducation afin d'approfondir leur compréhension de l'insertion professionnelle et leur capacité à la rendre efficace. Les communautés d'apprentissage pourraient ainsi partager la responsabilité professionnelle et le privilège d'appuyer l'insertion professionnelle des nouveaux pédagogues.

Les pédagogues peuvent utiliser les capsules comme outil d'apprentissage professionnel pour aider à comprendre l'expérience et les perspectives des pédagogues débutants et des mentors. L'animateur d'une séance peut confier différents rôles (débutant, mentor, perspectives et analyses des collègues) à un participant débutant ou à un mentor afin de mieux comprendre son expérience. Ce processus favorise la conception de perspectives, et vise à transformer l'appui offert aux débutants et aux mentors.

1^{re} capsule

Capsule d'une pédagogue débutante

EXPÉRIENCE

«Est-ce qu'il est nécessaire que je parle à cette femme?», ai-je demandé à la directrice de l'école.

La directrice a répondu : «C'est la mère de l'un de tes élèves».

Réflexions de la part des collègues

RÉFLEXIONS

Réflexions de pédagogues débutants

Il est extrêmement important que l'on sente que la direction est de son côté et qu'elle se préoccupe de son bien-être. Sinon, on commence à se sentir isolé. L'esprit d'équipe! La nouvelle enseignante semblait vouloir obtenir beaucoup plus et en avoir besoin – Cela n'aurait pas fait de mal à la directrice de l'aider d'une façon quelconque? L'enseignante était probablement gênée ou effrayée pour de bonnes raisons. Le fait que «cette femme» était un parent était-il suffisant pour justifier une situation éventuellement volatile? Je crois que la question était un bon indicateur d'une situation très stressante. La nouvelle enseignante avait besoin de soutien et non pas de silence. – PÉDAGOGUE DÉBUTANT

Je suis un peu déçu de la réponse de la directrice. Cette réponse n'offre aucun soutien. L'enseignante a plutôt le sentiment que «C'est ton problème, règle-le». La directrice a répondu par l'évidence même. Comment cette réponse peut-elle offrir une aide et un soutien à un débutant? – PÉDAGOGUE DÉBUTANT

Réflexions de mentors

Il faut réfléchir à l'importance de la communication avec les parents et aux façons de le faire. Il faut encourager l'enseignante à aborder la réunion de façon positive. Commencer par les points forts de l'élève et discuter ensuite de ses besoins. Il faut essayer de ne pas avoir d'attentes, parfois les parents appellent pour soulever des préoccupations et parfois ce n'est qu'une question rapide ou une vérification. En fait, il peut s'agir de n'importe quoi. Les questions varient. Il faut avoir confiance à son programme et en ses capacités, et il faut être prêt. Il faut préparer la réunion. – MENTOR

Je demanderais à l'enseignante de décrire ses appréhensions à discuter avec le parent. Selon sa réponse, je lui soumettrais des suggestions pour amorcer une conversation avec un parent difficile. Je suggérerais également que l'enseignante consigne l'heure, la date et le contenu de la conversation. Je conseillerais à l'enseignante de ne pas soulever des préoccupations auprès de la directrice. Elle devrait plutôt indiquer pourquoi elle ne se sent pas à l'aise et demander des conseils ou des directives à la directrice. Elle aurait également avantage à discuter avec d'autres enseignants qui ont affaire avec ce parent. – MENTOR

Analyse commune des collègues

	Analyse de pédagogues débutants	Analyse de mentors
ANALYSE	<ul style="list-style-type: none">▪ J'aime bien le conseil de faire confiance au programme. Certains parents essaient de trouver des façons de manipuler la situation.▪ Nous avons vraiment apprécié le conseil portant sur la façon de parler à la directrice. La remarque initiale de l'enseignante au sujet de «cette femme» n'est pas très professionnelle. Quand on travaille avec des enfants, on doit également travailler avec les parents. Ça fait partie du travail!	<ul style="list-style-type: none">▪ Le contexte est évidemment de la fiction puisque les enseignants doivent discuter avec les parents.▪ La directrice doit être attentive aux émotions de l'enseignante. L'enseignante peut interrompre l'entrevue, au besoin.▪ Une stratégie pourrait consister à prendre rendez-vous à une date ultérieure.▪ Si l'enseignante se sent menacée, elle doit quitter la réunion.▪ Vous devriez rencontrer les parents des élèves qui vous inquiètent avant la remise du relevé de notes.▪ Envisagez des entrevues dirigées par des élèves.

Nouvelles notions

SYNTHÈSE	<ul style="list-style-type: none">▪ Quelles indications peut-on obtenir de cette capsule au sujet de l'expérience d'une pédagogue débutante?▪ Quelles sont les répercussions de la capsule pour l'insertion professionnelle des débutants et l'apprentissage professionnel des mentors?▪ Commentez l'analyse des pédagogues débutants et des mentors.▪ Indiquez les connaissances et les compétences professionnelles des mentors.▪ Comment les normes d'exercice et de déontologie se reflètent-elles dans la capsule, les réflexions et l'analyse commune?
----------	--

Smith, 2008

2^e capsule

Capsule d'une pédagogue débutante

EXPÉRIENCE

J'ai raccroché après avoir parlé avec le directeur et j'ai éclaté en sanglots. Je n'avais pas encore enseigné et je croyais déjà que je ne pourrais pas le faire. Naturellement, comment ai-je pu négliger l'importance d'un exercice d'évacuation et de l'horaire de l'autobus scolaire?

Réflexions de la part des collègues

RÉFLEXIONS

Réflexions de pédagogues débutants

Je crois que le directeur a manqué de tact en appelant avant que l'enseignante n'ait même commencé à enseigner.

– PÉDAGOGUE DÉBUTANT

L'enseignante débutante se sent déjà peu à la hauteur, même avant de commencer à enseigner. Je pense qu'un manque de confiance est un problème. Les instructions pour la première journée à l'école devraient être présentées avant le premier jour!

– PÉDAGOGUE DÉBUTANT

Réflexions de mentors

Il faut examiner les politiques et les procédures de l'école. Il faut également demander à la direction de passer en revue les procédures essentielles comme l'horaire de l'autobus scolaire et les exercices d'évacuation à une réunion du personnel avant le début des classes, et que tous les employés y assistent pour s'assurer de recevoir le même message. – MENTOR

Il faut encourager l'enseignante à instaurer des routines et à user de modélisation pour permettre une exécution rapide et efficace des procédures. Il faut faire part du déroulement de ces routines dans la classe. – MENTOR

Analyse commune des collègues

Analyse de pédagogues débutants

ANALYSE

- L'enseignante se sent déjà peu à la hauteur. La confiance peut représenter un gros problème pour les nouveaux enseignants. Il faut fournir suffisamment d'information pour réduire l'angoisse et renforcer la confiance.
- Ce pédagogue s'acharne sur l'enseignante. Que fait-on la première journée de classe? C'est la journée la plus longue de l'année.
- Il faut donner aux nouveaux enseignants une trousse d'information qui illustre ce qu'il faut faire pendant les trois premières semaines.
- L'école ou le conseil scolaire doit offrir une séance d'information.
- Dans quelle mesure nous sentons-nous préparés une fois le diplôme en poche? Les nouveaux enseignants tireraient profit d'obtenir de l'information sur ce qu'il faut faire la première journée.

Nouvelles notions

SYNTHÈSE

- Quelles indications peut-on obtenir de cette capsule au sujet de l'expérience d'une pédagogue débutante?
- Quelles sont les répercussions de la capsule pour l'insertion professionnelle des débutants et l'apprentissage professionnel des mentors?
- Commentez l'analyse des pédagogues débutants et des mentors.
- Indiquez les connaissances et les compétences professionnelles des mentors.
- Comment les normes d'exercice et de déontologie se reflètent-elles dans la capsule, les réflexions et l'analyse commune?

Smith, 2008

3^e capsule

Capsule d'un enseignant débutant

EXPÉRIENCE

Ève est une élève de ma classe qui est au Canada depuis huit ans. Elle fonctionne au niveau de la maternelle dans mon groupe de 7^e et de 8^e année. Sa famille n'a pas le téléphone et il y a donc peu de communication avec l'école. La famille a déménagé souvent et, en raison de cette tendance, il est très probable qu'elle ne soit pas à la même école pendant plus d'une année.

Réflexions de la part des collègues

RÉFLEXIONS

Réflexions d'un pédagogue débutant

Il faut traiter l'enfant selon les normes d'exercice et de déontologie et demander l'aide d'autres enseignants de l'école. – PÉDAGOGUE DÉBUTANT

Réflexions d'un mentor

Je ne connais pas cette situation-là, mais il faut mettre l'accent sur les besoins et le bien-être d'Ève dans la classe. Il faut s'assurer de lui donner du travail qu'elle pourra réussir. Il faut peut-être inclure sa culture dans la classe et en parler? – MENTOR

Analyse commune des collègues

	Analyse d'un pédagogue débutant	Analyse de mentors
ANALYSE	<ul style="list-style-type: none"> ▪ Je suis d'accord qu'il faut mettre l'accent sur les besoins d'Ève. Il faut essayer d'obtenir de l'aide d'un enseignant ressource en éducation de l'enfance en difficulté ou d'un enseignant en ALF. 	<ul style="list-style-type: none"> ▪ Obtenez de l'aide de la direction. ▪ L'enseignante ou l'enseignant doit se concentrer sur sa responsabilité. ▪ Obtenez l'aide de parents bénévoles. ▪ Pour appuyer l'apprentissage, obtenez l'aide de collègues. La question n'est pas de savoir si l'enfant demeurera à l'école ou non. Ce qui importe, ce sont l'apprentissage et le rendement de l'élève. ▪ Renforcez les liens avec la communauté. ▪ Mettez sur les points forts de l'enfant. ▪ Utilisez les autres enfants de l'école comme mentor. Vous pouvez avoir recours à un enseignant d'ALF pour obtenir de l'aide ou des conseils. ▪ L'équipe-école doit participer. ▪ Indiquez aux nouveaux enseignants ce qu'il faut faire et plus particulièrement faites participer les élèves dans l'équipe-école. ▪ Consignez dans votre journal quotidien les événements étranges. Prenez note des tendances. ▪ Tenez un registre pour les communications : numéros de téléphone, formulaires, enjeux, résultats, suivis. ▪ La famille a-t-elle bénéficié de services et soutien communautaires?

Nouvelles notions

SYNTHÈSE	<ul style="list-style-type: none"> ▪ Quelles indications peut-on obtenir de cette capsule au sujet de l'expérience d'un pédagogue débutant? ▪ Quelles sont les répercussions de la capsule pour l'insertion professionnelle des débutants et l'apprentissage professionnel des mentors? ▪ Commentez l'analyse des pédagogues débutants et des mentors. ▪ Indiquez les connaissances et les compétences professionnelles des mentors. ▪ Comment les normes d'exercice et de déontologie se reflètent-elles dans la capsule, les réflexions ou l'analyse commune?

Smith, 2008

4^e capsule

Capsule d'une pédagogue débutante

EXPÉRIENCE

Dès que la première partie a commencé, j'ai remarqué que le groupe était très compétitif en éducation physique. Certains garçons étaient extrêmement compétitifs. C'était évident dans la frustration qu'ils ont montrée lorsqu'ils ont été éliminés de la partie. Quelques élèves ont commencé à dire des aberrations et à faire des commentaires négatifs à propos des habiletés des autres.

Réflexions de la part des collègues

RÉFLEXIONS

Réflexions d'un pédagogue débutant

La nouvelle enseignante doit songer à arrêter l'activité pour changer ou gérer le niveau d'énergie. – PÉDAGOGUE DÉBUTANT

Réflexions de mentors

Je suggère de reprendre le contrôle du groupe (classe). Il faut que l'enseignante parle aux élèves du respect mutuel et de l'esprit sportif. Même s'ils sont compétitifs, l'objectif du jeu est d'avoir du plaisir et de participer activement. Si le comportement devait se poursuivre, je suggère que l'enseignante rencontre individuellement les élèves. Il y a peut-être d'autres problèmes sous-jacents (empathie, respect). – MENTOR

Il faut songer à introduire dans le programme d'éducation physique des jeux axés sur la collaboration, c'est-à-dire des jeux en équipe exigeant peu d'organisation. Créer des équipes et jouer. Faire des exercices d'entraînement en mettant l'accent sur le développement personnel. Il faut parler aux élèves concernés, leur demander de rédiger un texte de réflexion en vue d'amélioration. Il faut arrêter les aberrations et opter pour des commentaires positifs, établir un modèle de comportement pour les élèves. Il faut que la compétition soit moins importante et mettre l'accent sur le développement des habiletés et le travail en équipe. – MENTOR

Analyse commune des collègues

	Analyse de pédagogues débutants	Analyse de mentors
ANALYSE	<ul style="list-style-type: none">▪ Je suis d'accord avec les réponses puisque les stratégies correspondent à la mienne. Je crois qu'en plus de discuter en privé avec les fautifs, ceux-ci devraient être retirés de la partie.▪ Excellentes idées! Je crois que des activités permettant de renforcer l'esprit d'équipe, renforcerait la confiance et améliorerait le travail en équipe, la collaboration entre les joueurs et l'estime de soi. Je pense que la modélisation d'un comportement idéal est une bonne approche proactive.▪ Il fallait, en effet, interrompre la partie et régler le problème immédiatement. Bonnes solutions de rechange. Il faut accorder moins d'importance à la compétition. L'enseignante doit donner des exemples de commentaires positifs.	<ul style="list-style-type: none">▪ La capacité de désamorcer une situation problématique potentielle est une habileté importante pour un enseignement efficace. La formation du caractère fait partie intégrante du programme.▪ Il est essentiel de régler le problème d'intimidation, car des injures peuvent être proférées à d'autres moments pendant la journée.▪ Des mesures proactives sont importantes. Pour éviter que le problème se produise à l'avenir, il serait sage d'établir des règles et des attentes, et d'organiser des activités de renforcement de l'esprit d'équipe pour favoriser l'estime de soi et la collaboration.▪ Des programmes peuvent être mis en œuvre, par exemple, le programme TRIBES. Les règles sont notamment le respect mutuel et la participation active.

Nouvelles notions

SYNTHÈSE	<ul style="list-style-type: none">▪ Quelles indications peut-on obtenir de cette capsule au sujet de l'expérience d'un pédagogue débutant?▪ Quelles sont les répercussions de la capsule pour l'insertion professionnelle des débutants et l'apprentissage professionnel des mentors?▪ Commentez l'analyse des pédagogues débutants et des mentors.▪ Indiquez les connaissances et les compétences professionnelles des mentors.▪ Comment les normes d'exercice et de déontologie se reflètent-elles dans la capsule, les réflexions ou l'analyse commune?
----------	--

Smith, 2008

5^e capsule

Capsule d'un pédagogue débutant

EXPÉRIENCE

Dans n'importe quelle autre partie de la ville, les choses se déroulent bien 98 % du temps. Malheureusement, dans cette école, il y a un nouveau problème de comportement chaque jour dans une classe ou une autre. Pour ma part, le comportement démontré par un groupe d'élèves est le défi que je dois relever chaque jour. Heureusement, j'ai la chance de travailler avec des collègues extraordinaires. Les dix enseignants se préoccupent tous des élèves et du travail qu'ils accomplissent. Ils se remplacent entre eux et la discipline est uniforme.

Réflexions de la part des collègues

RÉFLEXIONS

Réflexions de pédagogues débutants

C'est excellent qu'ils aient le soutien du personnel et une discipline uniforme. Il faut peut-être renforcer le soutien des parents. – PÉDAGOGUE DÉBUTANT

Il s'agit d'une communauté défavorisée. Le soutien du personnel semble important. Il faudrait peut-être créer plus de règles interactives entre les élèves et les enseignants en tant que communauté. On présume que l'école et les élèves causeront du souci.

– PÉDAGOGUE DÉBUTANT

Réflexions de mentors

Il faut encourager l'enseignant à revoir les éléments de base pour bâtir une communauté dans sa salle de classe. Il faut enseigner aux élèves le respect mutuel et prêcher par l'exemple. Il arrive parfois que les élèves ne connaissent pas le comportement approprié à adopter. Il faut présumer qu'ils ne savent rien et commencer à partir de là. Il faut faire preuve d'engagement envers les élèves et leur démontrer que leur apprentissage est essentiel. Chaque occasion représente un moment pour apprendre. – MENTOR

Dialogue. Il faut permettre à la personne de tirer sa propre conclusion. Que se produit-il de positif et de productif dans les autres classes? Pouvez-vous adapter ces réussites à la classe qui présente un défi? Cette classe nécessite peut-être plus de structure, un style d'apprentissage différent – visualisation par rapport à concrétisation. Il faut envisager de rajuster son style d'enseignement pour ce groupe. Rajuster le plan d'assignation des places – Individuel ou en groupe? Qui est avec qui? Est-ce qu'il s'agit de la classe, de la matière (niveau d'aisance)? Essayez de déterminer la source. Y a-t-il un problème de gestion de la salle de classe (plan d'assignation des places, disposition des bureaux, déplacement dans la classe, rotation)? Y a-t-il un problème avec le style d'apprentissage en classe (rajuster la structure des leçons, période libre à la fin de la journée, lorsqu'il y a un problème, est-ce que c'est toute la classe à la fin de la journée)? – MENTOR

Analyse commune des collègues

	Analyse d'un pédagogue débutant	Analyse d'un mentor
ANALYSE	<ul style="list-style-type: none">Le problème est le comportement dans la salle de classe. Les programmes d'insertion devraient inclure des conseils sur la gestion efficace d'une salle de classe. Par exemple, établir un plan d'assignation des places et avoir une routine structurée. De plus, il faudrait donner des conseils pour la gestion des salles de classe en rotation.	<ul style="list-style-type: none">Les mentors essaient d'habiliter le pédagogue débutant en l'encourageant à tirer sa propre conclusion.

Nouvelles notions

SYNTHÈSE	<ul style="list-style-type: none">Quelles indications peut-on obtenir de cette capsule au sujet de l'expérience d'un pédagogue débutant?Quelles sont les répercussions de la capsule pour l'insertion professionnelle des débutants et l'apprentissage professionnel des mentors?Commentez l'analyse des pédagogues débutants et des mentors.Indiquez les connaissances et les compétences professionnelles des mentors.Comment les normes d'exercice et de déontologie se reflètent-elles dans la capsule, les réflexions ou l'analyse commune?
----------	--

Smith, 2008

Conclusion

Ce recueil de réflexions tirées de l'exercice de la profession illustre l'expérience et la sagesse des pédagogues et offre une ressource permettant d'appuyer l'insertion professionnelle et le perfectionnement des leaders en enseignement.

Les réflexions écrites et les analyses des pédagogues débutants et des mentors servent de ressource d'apprentissage permettant d'aider les pédagogues à régler les problèmes et à faciliter les pratiques et les connaissances professionnelles inhérentes à l'enseignement. Ces mécanismes de narration peuvent favoriser le perfectionnement des enseignants et offrir un point de vue d'initié des complexités associées à l'enseignement.

Bibliographie

ORDRE DES ENSEIGNANTES ET DES ENSEIGNANTS DE L'ONTARIO.
Normes de déontologie de la profession enseignante; Toronto; (2006a).

ORDRE DES ENSEIGNANTES ET DES ENSEIGNANTS DE L'ONTARIO.
Normes d'exercice de la profession enseignante; Toronto; (2006b).

SMITH, D. *Narrative inquiry process*; affiche présentée au forum du ministère de l'Éducation et des facultés d'éducation; Toronto; 2008.

SMITH, D. *Using case study and narrative inquiry to support new teachers*; document présenté à la réunion annuelle de la Société canadienne pour l'étude sur l'éducation; Vancouver; 2008.

SMITH, D., L. CHERUBINI, J. ENGEMANN, P. GOLDBLATT ET J. KITCHEN.
Exploring professional practice with beginning teachers and mentor teachers through narrative inquiry; document présenté à la réunion annuelle de l'American Education Research Association; New York; (2008a).

SMITH, D., L. CHERUBINI, J. ENGEMANN, P. GOLDBLATT ET J. KITCHEN.
Learning from experience: Honouring the voices of new teachers and teacher mentors; document Powerpoint présenté au forum du ministère de l'Éducation et des facultés d'éducation; Toronto; (2008b).

Normes de déontologie de la profession enseignante

Les Normes de déontologie de la profession enseignante fournissent une vue d'ensemble de la pratique professionnelle. L'engagement envers les élèves et leur apprentissage occupe une place fondamentale dans une profession enseignante solide et efficace. Conscients que leur position privilégiée leur confère la confiance des autres, les membres de l'Ordre des enseignantes et des enseignants de l'Ontario assument ouvertement leurs responsabilités envers les élèves, les parents et tuteurs, les collègues, les partenaires en éducation et autres professionnels, ainsi que le public. Ils prennent aussi leurs responsabilités en ce qui concerne l'environnement.

Raisons d'être des Normes de déontologie de la profession enseignante :

- Inspirer aux membres la fierté de la profession enseignante et faire en sorte qu'ils soient dignes et qu'ils respectent ces valeurs
- Reconnaître l'engagement et les responsabilités éthiques inhérentes à la profession enseignante
- Conduire les membres à agir et à prendre des décisions de manière éthique
- Promouvoir la confiance du public vis-à-vis de la profession enseignante.

Normes de déontologie de la profession enseignante :

Empathie

Le concept d'empathie comprend la compassion, l'acceptation, l'intérêt et le discernement nécessaires à l'épanouissement des élèves. Dans l'exercice de leur profession, les membres expriment leur engagement envers le bien-être et l'apprentissage des élèves par l'influence positive, le discernement professionnel et le souci de l'autre.

Confiance

Le concept de confiance incarne l'objectivité, l'ouverture d'esprit et l'honnêteté. Les relations professionnelles des membres avec les élèves, les collègues, les parents, les tutrices et tuteurs, ainsi que le public reposent sur la confiance.

Respect

La confiance et l'objectivité sont intrinsèques au concept de respect. Les membres honorent la dignité humaine, le bien-être affectif et le développement cognitif. La façon dont ils exercent leur profession reflète le respect des valeurs spirituelles et culturelles, de la justice sociale, de la confidentialité, de la liberté, de la démocratie et de l'environnement.

Intégrité

Le concept d'intégrité comprend l'honnêteté, la fiabilité et la conduite morale. Une réflexion continue aide les membres à agir avec intégrité dans toutes leurs activités et leurs responsabilités professionnelles.



Ordre des
enseignantes et
des enseignants
de l'Ontario

Normes d'exercice de la profession enseignante

Les Normes d'exercice de la profession enseignante fournissent un cadre pour décrire les connaissances, les compétences et les valeurs propres à la profession enseignante en Ontario. Elles expriment les objectifs et les aspirations de la profession, tout en communiquant une vision commune du professionnalisme qui oriente les pratiques quotidiennes des membres.

Raisons d'être des Normes d'exercice de la profession enseignante:

- Exposer une vision collective de la profession enseignante
- Discerner les valeurs, les connaissances et les compétences propres à la profession enseignante
- Orienter le jugement professionnel et les actions des membres
- Promouvoir un langage commun pour favoriser une compréhension de ce que signifie être membre de la profession enseignante.

Normes d'exercice de la profession enseignante :

Engagement envers les élèves et leur apprentissage

Les membres se soucient de leurs élèves et font preuve d'engagement envers eux. Ils les traitent équitablement et respectueusement, et sont sensibles aux facteurs qui influencent l'apprentissage de chaque élève. Les membres encouragent les élèves à devenir des citoyennes et citoyens actifs de la société canadienne.

Leadership dans les communautés d'apprentissage

Les membres encouragent la création de communautés d'apprentissage dans un milieu sécuritaire où règnent collaboration et appui, et y participent. Ils reconnaissent la part de responsabilité qui leur incombe et assument le rôle de leader afin de favoriser la réussite des élèves. Les membres respectent les normes de déontologie au sein de ces communautés d'apprentissage et les mettent en pratique.

Perfectionnement professionnel continu

Les membres savent que le perfectionnement professionnel continu fait partie intégrante d'une pratique efficace et influence l'apprentissage des élèves. Les connaissances, l'expérience, les recherches et la collaboration nourrissent la pratique professionnelle et pavent la voie de l'apprentissage autonome.

Connaissances professionnelles

Les membres de l'Ordre visent à tenir à jour leurs connaissances professionnelles et saisissent les liens qui existent entre ces connaissances et l'exercice de leur profession. Ils comprennent les enjeux liés au développement des élèves, aux théories de l'apprentissage, à la pédagogie, aux programmes-cadres, à l'éthique, à la recherche en éducation, ainsi qu'aux politiques et aux lois pertinentes. Les membres y réfléchissent et en tiennent compte dans leurs décisions.

Pratique professionnelle

Les membres de l'Ordre s'appuient sur leurs connaissances et expériences professionnelles pour diriger les élèves dans leur apprentissage. Ils ont recours à la pédagogie, aux méthodes d'évaluation, à des ressources et à la technologie pour planifier leurs cours et répondre aux besoins particuliers des élèves et des communautés d'apprentissage. Les membres peaufinent leur pratique professionnelle et cherchent constamment à l'améliorer par le questionnement, le dialogue et la réflexion.

Les auteurs de ces capsules décrivent l'expérience qu'ils ont vécue en tant que nouveaux enseignants. D'autres débutants et mentors ont réfléchi à ces capsules et ont rédigé une analyse à leur sujet.



Ontario
College of
Teachers

Ordre des
enseignantes et
des enseignants
de l'Ontario

LiveLife
Learning
Faculty of Education
Brock University

This publication is also available in English under the title
Learning from Experience: Supporting Beginning Teachers and Mentors.
Booklet 3: Exploring Professional Practice with Beginning and Mentor Teachers: Vignettes.

Pour plus de renseignements :
Ordre des enseignantes et des
enseignants de l'Ontario
121, rue Bloor Est
Toronto ON M4W 3M5

Téléphone : 416-961-8800
Sans frais en Ontario : 1-888-534-2222
info@oeeo.ca

www.oeeo.ca