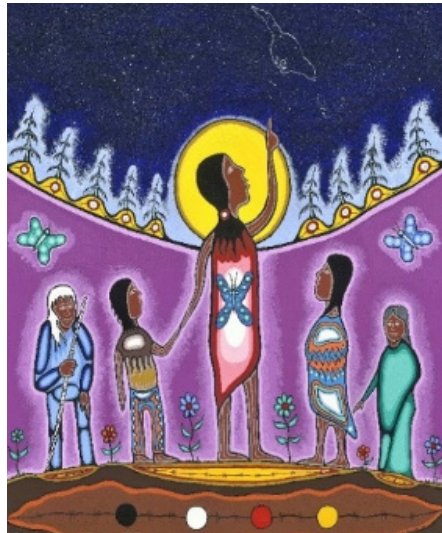


Explorer les pratiques éthiques : Conscience écologique et écojustice

Empathie

Norme de déontologie : empathie

Le concept d'empathie comprend la compassion, l'acceptation, l'intérêt et le discernement nécessaires à l'épanouissement des élèves. Dans l'exercice de leur profession, les membres expriment leur engagement envers le bien-être et l'apprentissage des élèves par l'influence positive, le discernement professionnel et le souci de l'autre.



Représentation anishinaabe du concept d'empathie



Représentation rotinonhsyón:ni du concept d'empathie

Point de vue d'un pédagogue

« J'ai proposé aux parents de planter des herbes et des fleurs au pied de tous nos arbres, les anciens et les nouveaux. Un parent a offert d'installer une bordure autour de la base des arbres afin de créer une séparation entre le gazon et la platebande où fleurs et herbes vont pousser. L'activité a donné lieu à un processus d'apprentissage très intéressant pour les apprenants. En fait, nous leur avons enseigné comment quelque chose de si petit, fragile et éphémère (une fleur ou un brin d'herbe) peut protéger quelque chose d'aussi gigantesque, solide et permanent (un arbre). »

– Stefan Dixon



Point de vue d'une artiste des Premières Nations

« Planter le maïs, le récolter, le conserver et le consommer : toutes les étapes sont importantes et tous les contributeurs essentiels. »



« On adopte ces pratiques d'acceptation, de bonté et d'empathie dans l'intérêt véritable de nos générations futures. »

– Elizabeth Doxtater, Six Nations
(représentation rotinonhsyón:ni des normes de déontologie de la profession enseignante)

Point de vue d'un aîné des Premières Nations

« Les couleurs du maïs indien représentent toutes les races humaines en évolution sur la Terre. Nous devons croire ensemble pour sauver la Terre. Le maïs et ses deux sœurs, courge et haricot, poussent ensemble et prennent soin les uns des autres. Les trois plantes survivent parce qu'elles collaborent. »

– Aîné Garry Sault,
Première Nation des Mississaugas de Credit



Questionnements pour guider la réflexion



De quelle façon les points de vue exprimés sur la présente écocarte orientent-ils la protection collective de l'environnement?



Comment les jardins scolaires contribuent-ils au bien-être et à l'apprentissage de la communauté scolaire?



De quelle façon pouvons-nous explorer des moyens de protéger l'eau en tant que moyen de subsistance pour toutes les formes de vie?



Quels liens pourrions-nous établir entre l'apprentissage de la diversité des formes de vie et l'empathie, norme de déontologie de la profession enseignante?